

 O&O DiskImage 3

O&O DiskImage 3
Rev. 2008-08-28

© 2005-2008
O&O Software GmbH • Am Borsigturm 48 • 13507 Berlín • Alemania

El texto, las imágenes y los ejemplos han sido elaborados con la mayor precisión. El editor no toma ninguna responsabilidad jurídica ni responsabilidades de otro tipo sobre las instrucciones incorrectas y sus consecuencias.

Esta documentación está protegida por el derecho de autor. Todos los derechos están reservados. Sin el permiso escrito del autor, usted no puede reproducir de ninguna manera ninguna parte de esta documentación, ni a través de fotocopias, microfilmes u otros procesos, ni traducirla en un idioma que se utilice para máquinas, sobre todo los equipos de procesos de datos. Los derechos de la reproducción a través de una conferencia, por la radio o la televisión también están reservados.

Microsoft, Windows y Windows NT, Windows 2000, Windows 2003, Windows Vista y Windows XP son marcas registradas de la empresa Microsoft Corp., Redmond, USA. O&O y el logo de O&O son marcas registradas de la compañía O&O Software GmbH, Berlín, Alemania.

Contenido

Sobre O&O DiskImage	1
¡Bienvenido a O&O DiskImage!	1
Nuevas funciones de la versión 3	2
Las propiedades más importantes	2
Instalación y requisitos del sistema	3
Requisitos del sistema	3
Instalación	3
Introducir licencia	4
Advertencias alrededor del licenciamiento	5
Finalizar licenciamiento	5
Actualizaciones de O&O DiskImage	6
Desinstalación	6
Empleo de la versión Windows PE (CD de arranque)*	6
Primeros pasos	8
Introducción	8
Definición general	8
Unidad/Partición	8
Copia de seguridad	9
Archivo de la copia de seguridad	9
Copia de seguridad original	9
Copia de seguridad incremental	9
Elaborar una copia de seguridad de sus unidades	10
Elaborar una copia de seguridad incremental	11
Copiar unidades	12
Recuperar copia de seguridad	13

Sobre O&O DiskImage

¡Bienvenido a O&O DiskImage!

¡Muchas gracias por haberse decidido por O&O DiskImage!

Es un problema que conocemos todos: Rápidamente se pueden perder datos importantes a causa de un virus o un desplome del sistema. O&O DiskImage es la herramienta ideal para ayudar en tales situaciones. El programa permite duplicar o archivar cómodamente sistemas operativos completos o particiones individuales. O&O DiskImage también se encarga de las unidades dinámicas y sistemas RAID.

Para prevenir una posible pérdida de datos, debe elaborar regularmente una copia de seguridad de sus unidades con el programa O&O DiskImage.

Los métodos de crear una copia de seguridad se dejan adaptar a sus necesidades individuales. Tanto la creación de una copia de seguridad idéntica de su sistema como una copia de seguridad personalizada es posible. O&O DiskImage además dispone de otros parámetros que le permiten elaborar o recuperar su copia de seguridad según sus preferencias. Como las regulaciones especiales del programa posibilitan ahorrar mucho rendimiento, puede seguir trabajando con su ordenador sin ningún problema durante el proceso de la creación de una copia de seguridad.

En los siguientes capítulos puede informarse del funcionamiento del programa y de cómo emplear O&O DiskImage óptimamente.

Esperamos que disfrute de nuestro producto y que pueda ahorrar tiempo, tanto en su trabajo como en casa.

Su equipo O&O Software GmbH
www.oo-software.com/es

Advertencia:

Tenga en cuenta que la versión impresa del manual puede variar de la ayuda en línea por las actualizaciones del programa que se realizan regularmente. Las imágenes del manual se pueden diferenciar gráficamente de la interfaz de su programa.

Advertencia:

El CD de inicio, previsto para ejecutar O&O DiskImage también sin sistema operativo y recuperar la partición del sistema, no viene en la edición especial.

Nuevas funciones de la versión 3

La nueva versión de O&O DiskImage dispone de muchas funciones optimizadas y la interfaz de usuario ahora es más fácil de usar que nunca. Además hemos desarrollado un asistente de tareas que posibilita una ejecución automática y regular de las tareas. Una vez activadas, ya no tendrá que ocuparse de la ejecución de ciertas funciones del programa. Aquí le presentamos las novedades más importantes:

- El nuevo asistente de tareas permite – entre otras cosas - la elaboración de tareas automáticas
- Reportajes detallados (tarea/parámetro/duración)
- Nueva interfaz de usuario con barra de herramientas
- Capacidad de ejecutar órdenes a través de un editor (scriptability)– solamente posible en las ediciones Server y Workstation
- Soporte de Windows 2008 Server – solamente posible en la Server Edition
- Tanto la edición Server como la edición Workstation permite integrar la consola O&O Enterprise Management Console (OOEMC) para el trabajo en la red.
- Pequeño sistema operativo avanzado para arrancar directamente del CD, también sin Windows.*

Las propiedades más importantes

- Soporte nativo de versiones x64 de Windows x64
- Compatibilidad con Windows Vista
- Utilización de las ventajas de multiprocesadores y sistemas multinúcleos
- Niveles de compresión elevados a una carga CPU mínima
- Grabar los archivos de la copia de seguridad en CD/DVD
- Posibilidad de guardar las copias de seguridad de discos duros en todos los soportes de datos removibles corrientes
- Revisar los archivos de la copia de seguridad y las unidades por si están dañados
- Soporte nativo de unidades dinámicas
- Codificación segura de sus datos (AES hasta de 256bit)
- Posibilidad de incorporar las copias de seguridad como unidades virtuales
- Función de sumas de verificación para verificar la identidad del original y la copia de seguridad
- Versión Windows PE: capaz de arrancar incluso sin sistema operativo*
- Posibilidad de copiar directamente de las unidades

* Advertencia:

El CD de inicio, previsto para ejecutar O&O DiskImage también sin sistema operativo y recuperar la partición del sistema, no viene en la edición especial.

Instalación y requisitos del sistema

Requisitos del sistema

Sistema operativo:

	Professional Edition	Workstation Edition	Server Edition
Windows Vista	sí	sí	sí
Windows XP	sí	sí	sí
Windows 2000 Professional	sí	sí	sí
Windows 2000 Server	no	no	sí
Windows 2003 Server	no	no	sí
Windows 2008 Server	no	no	sí

A partir de la versión Windows XP/Windows 2003 Server también se soportan sistemas de 64-Bit, aparte de los sistemas 32-Bit .

Hardware:

Para la instalación bajo Windows, debe disponer por lo menos de 256 MB de RAM. Bajo Windows PE se requieren por lo menos 512 MB.

Permisos de acceso

Tiene que ser miembro de un grupo local de administradores o poseer derechos similares para poder instalar y registrar O&O DiskImage. Si usted es administrador de dominios normalmente posee los permisos correspondientes.

Instalación

Advertencia:

Asegúrese de que durante la instalación o el trabajo con O&O DiskImage no haya otro programa instalado en su ordenador para la creación de copias de seguridad. Podrían ocurrir problemas con los controladores de filtro, sobre todo, si el programa operara paralelamente en las unidades.

La instalación de O&O DiskImage es muy fácil. Por favor, siga las siguientes instrucciones:

1. Inicie su ordenador en el que desea instalar O&O DiskImage.
2. Regístrese como administrador local o como usuario con derechos similares.
3. Inicie el archivo de instalación de O&O DiskImage que usted ha descargado de nuestro servidor o que encuentra en su CD-ROM.
4. Después de iniciar el programa setup con éxito, le pedimos que siga los pasos para la instalación.
5. Reinicie su ordenador si se lo pide.

Introducir licencia

Advertencia:

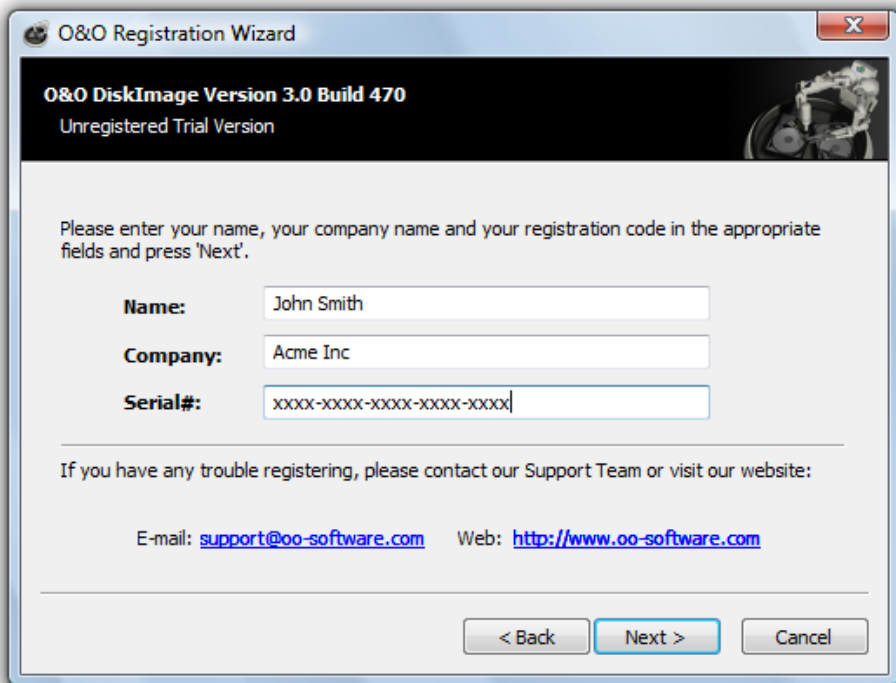
Para liberar el producto después de la instalación o en otro momento, tiene que poseer un código de registro válido. Ese código de registro también se llama llave de licencia, número de serie o ID del producto. Si introduce un código inválido, solamente podrá utilizar O&O DiskImage como versión de prueba totalmente ejecutable durante máximo 30 días. Le pedimos que se ponga en contacto con nuestro soporte técnico si tiene más preguntas.

La consulta de registro siempre aparece automáticamente al arrancar el ordenador si utiliza una versión no registrada o si ha introducido mal el código de registro.

El asistente de registro posibilita registrarse con toda la facilidad. Al seleccionar la opción **Introducir código de registro** aparece un diálogo en el que puede introducir los datos de la licencia que recibió al comprar el programa. Asegúrese de no confundir la letra l con el número 1 y de no introducir caracteres espacio.

Haga clic en **Siguiente** para guardar los datos del registro o en **Cancelar** para salir del diálogo sin guardar los datos.

Si ocurren problemas al introducir el código de registro, le pedimos que se ponga en contacto con nuestro soporte técnico.



Asistente de registro: introducir licencia

Advertencias alrededor del licenciamiento

Tiene la gran oportunidad de probar O&O DiskImage gratuitamente y sin compromisos durante 30 días. Cada vez que inicie el programa aparecerá una venta de diálogo que le muestra el tiempo de prueba restante.

Si desea emplear O&O DiskImage en su empresa o como técnico que ofrece el programa como prestación de servicio para sus clientes, le pedimos que se ponga en contacto con uno de nuestros comerciantes o nuestro equipo de venta.

Finalizar licenciamiento

Al introducir su código de licencia correctamente, aparecerá un diálogo que le confirmará que el registro se ha realizado con éxito. Ahora podrá registrarse en línea y asegurarse muchas ventajas, por ejemplo, nuestro soporte técnico y muchas actualizaciones económicas. Para ello, haga clic en **Registrar producto en línea ahora**. Para salir del asistente, seleccione **Finalizar**.

¡Importante!

Con la versión de prueba no es posible recuperar la partición del sistema. Para ello hace falta la versión completa que viene junto con el CD de O&O DiskImage que es capaz de arrancar.

Actualizaciones de O&O DiskImage

Para poder actualizar hacia una versión actual de O&O DiskImage, necesita la llave de licencia. Debe fijarse en lo siguiente:

1. Primero debe desinstalar la versión anterior de O&O DiskImage.
2. Inicie la instalación de O&O DiskImage.
3. Siga la instalación normal de O&O DiskImage.
4. La versión nueva ahora estará instalada.

Desinstalación

Para borrar O&O DiskImage de su PC, le pedimos que sigas los siguientes pasos:

1. Abra el panel de control del menú Inicio **Regulaciones** y seleccione **Programa**.
2. Seleccione **O&O DiskImage** de la lista de programas instalados y haga clic en **Añadir/Borrar**.
3. Confirme la desinstalación de O&O DiskImage. Después de desinstalar el programa, recibirá una confirmación. En cuanto la desinstalación haya terminado, debe reiniciar el ordenador.

Empleo de la versión Windows PE (CD de arranque)*

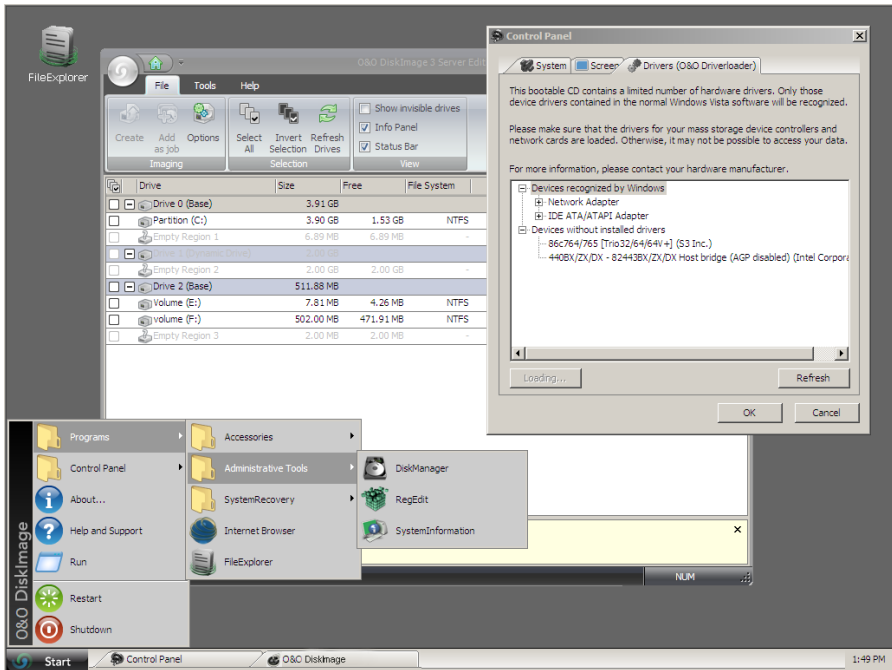
Para la versión Windows PE de O&O DiskImage no hace falta instalar el programa. O&O DiskImage arranca directamente del CD. Necesita el CD de inicio, por ejemplo, si desea recuperar la partición de su sistema. Para arrancar del CD haga lo siguiente:

1. Asegúrese de que su sistema se deje iniciar del CD. Tiene la posibilidad de hacer regulaciones adicionales en el BIOS. Para más información, contacte el fabricante de su placa base.
2. Inserte el CD de arranque de O&O DiskImage en la unidad de CD/DVD de su ordenador.
3. Reinicie su ordenador.
4. Siga las instrucciones para arrancar el CD. Después aparecerá la ventana con las regulaciones del sistema.
5. Elija el idioma y la región.
6. En el siguiente paso tendrá la posibilidad de cargar posteriormente controladores para los dispositivos para los que no se han encontrado controladores (bajo PE).
7. O&O DiskImage se iniciará después de confirmar de que acepta el contrato de licencia.

Advertencia:

En el caso de haber cargado un controlador adicional bajo Windows PE, puede aparecer un aviso que le pedirá reiniciar su ordenador. Este aviso aparece automáticamente bajo Windows PE pero no tiene relevancia al arrancar O&O DiskImage del CD. Por eso debe rechazar el aviso y seguir las instrucciones.

* El CD de inicio que permite ejecutar O&O DiskImage incluso sin el sistema operativo y que permite recuperar la partición del sistema no viene incluido en la edición especial.



Iniciar O&O DiskImage bajo Windows PE

Primeros pasos

Introducción

En los siguientes capítulos se explica la manera de elaborar una copia de seguridad de las unidades y pasarlas de nuevo al ordenador después de haber instalado O&O DiskImage. Para ello, inicie el programa a través del escritorio o bajo **Inicio/Programas/O&O Software/O&O DiskImage**. Tiene la posibilidad de leer la ayuda en línea al hacer clic en **Ayuda** o al presionar la tecla **F1**. Tenga en cuenta que la versión impresa del manual puede variar de la ayuda en línea por las actualizaciones del programa que se realizan regularmente.

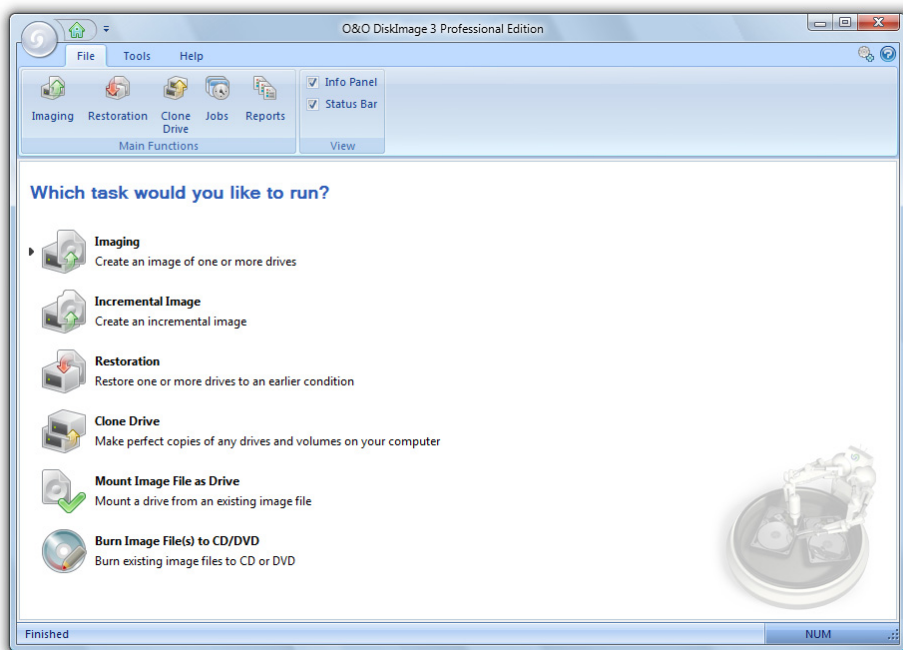


Imagen inicial de O&O DiskImage

Definición general

Unidad/Partición

La unidad es la zona reservada del disco duro. Un disco duro puede estar compuesto de varias unidades. El término “unidad” se refiere tanto a las particiones (individuales) como a las unidades lógicas de particiones extendidas.

Las unidades se crean – por ejemplo - para separar documentos y programas. La separación en dos unidades resulta ser útil en los siguientes casos:

- Unidad C: para el sistema operativo y los programas de aplicación
- Unidad D: para documentos, por ejemplo, fotos, documentos Office, música, etc.

La separación de unidades facilita asegurar los datos con programas especiales para elaborar copias de seguridad, como por ejemplo O&O DiskImage.

Copia de seguridad

Una copia de seguridad es una copia de las unidades o particiones que contiene toda la información del original. Lo especial es que el formato del archivo de la copia está especialmente comprimido y ocupa menos memoria que el original. Cuanto más regularmente se elaboren las copias de seguridad de las unidades, menos posibles pérdidas de datos hay que temer. Si se dañan o pierden datos de la unidad original, hay la posibilidad de acceder fácilmente a la última copia de seguridad y recuperar el estado original de la unidad.

Archivo de la copia de seguridad

Una copia de seguridad puede estar compuesta de uno o varios archivos (*.omg). En el caso de que el soporte de datos en el que quiere guardar la copia de seguridad sea demasiado pequeño, es posible repartir la copia en varios soportes de datos. Pero también hay la posibilidad de limitar manualmente y desde un principio los MB por cada soporte de datos. Si la copia se reparte en varios soportes de datos, en cada soporte de datos nuevo se crea un nuevo archivo de la copia de seguridad que finalmente forma parte de una sola copia. Es importante numerar los soportes de datos (CD/DVD) si tiene pensado recuperar su unidad con la copia en otro momento o si quiere usarla como copia original de una copia de seguridad incremental.

Copia de seguridad original

¿Qué es una copia de seguridad original? Se trata de una copia de las unidades que se deja elaborar con todos los métodos correspondientes y que es la base para la creación de una copia de seguridad incremental. Una copia de seguridad incremental también se puede usar como copia original. Para poder elaborar una copia incremental o al recuperarla, necesita tanto la copia de seguridad original “completa” como todas las copias incrementales que se crean después. Excepción: Si está seleccionada la opción Comparación de datos con sumas de verificación bajo Opciones para elaborar copias de seguridad/Avanzadas, solamente necesita la última copia incremental para elaborar una nueva. Se trata de una opción predefinida.

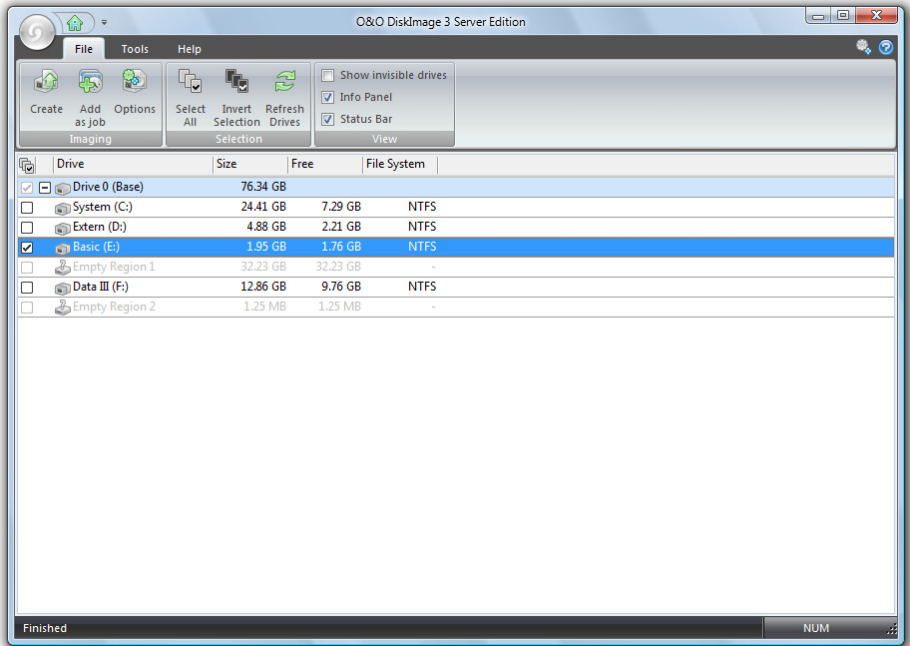
Copia de seguridad incremental

Es posible crear una copia de seguridad incremental con el método incremental – véase también las opciones para elaborar copias de seguridad/métodos para elaborar copias de seguridad. En este caso solamente se guardarán los cambios realizados de la copia de seguridad original. Hace falta haber creado una copia de seguridad original de la misma unidad que ahora desea asegurar incrementalmente. Como el archivo creado solamente contiene los cambios, en la regla suele ser más pequeño que la copia de seguridad original.

Elaborar una copia de seguridad de sus unidades

Para elaborar una copia de seguridad de una o varias unidades, haga lo siguiente:

1. Haga clic en **Copia de seguridad** en la pantalla de inicio o en el menú de archivos. Aparecerá la interfaz del programa para elaborar las copias de seguridad.



Ventana para elaborar una copia de seguridad

2. Seleccione las unidades de las que desea crear una copia de seguridad.
3. Bajo **Opciones** puede hacer más regulaciones.

 **Advertencia:**

Lea el capítulo "Opciones para elaborar una copia de seguridad" para saber más sobre las regulaciones, por ejemplo, el método para la elaboración.

4. Después haga clic en **Elaborar copia de seguridad**.
5. Indique la ruta de destino para la unidad en la que se debe guardar la copia de seguridad. Tiene la posibilidad de aceptar la ruta predefinida o guardar la copia en otro sitio. Bajo la opción **Regulaciones del programa** también puede determinar individualmente la ruta de destino.

6. La copia de seguridad recibirá automáticamente el nombre de la fecha de su elaboración, pero también puede darle un nombre manualmente. Todas las informaciones de la copia de seguridad se guardan y se pueden ver a través de la opción **Información sobre la copia de seguridad**.
7. Seleccione **Iniciar** para crear el archivo de la copia de seguridad.

 **Advertencia:**

Si un soporte de datos es demasiado pequeño para guardar la copia de seguridad completa, se le pedirá que introduzca una nueva ruta de destino.

 **Advertencia:**

En el caso de que no todas las unidades conectadas se muestren, vaya a Selección y haga clic en Actualizar unidades.

Elaborar una copia de seguridad incremental

Se recomienda elaborar una copia de seguridad incremental si ya ha creado una o más copias de seguridad de su unidad. En el caso de la copia de seguridad incremental, solamente se guardan los cambios realizados de la copia de seguridad original.

Para poder crear una copia de seguridad incremental hace falta elaborar una copia de seguridad original de las unidades correspondientes. Como copia de seguridad original puede servir una copia “completa” que fue creada con los métodos “Copia de seguridad de sectores utilizados”, “Forense” o “Directamente forense”, o una copia incremental creada previamente. Si en el caso de la copia de seguridad incremental estaba predefinida la opción “Comparación de datos con sumas de control”, ésta valdrá como copia de seguridad original. Esta opción siempre está prerregulada. En el caso contrario, no solamente necesita la copia de seguridad incremental, sino también la copia “completa” y todas las copias de seguridad incrementales creadas anteriormente, ya que durante la creación de la copia de seguridad hay que acceder a ellas.

Siga estas instrucciones:

1. Asegúrese de que su ordenador pueda acceder a la unidad que contenga la copia de seguridad original.
2. Vaya a la página de inicio de O&O DiskImage y haga clic en **Copia de seguridad incremental**.
3. Se abre una ventana en la que puede seleccionar su copia de seguridad original. Encuentra todos los detalles alrededor de la copia bajo **Información sobre la copia de seguridad e Información de la unidad**.
4. Ahora haga clic en **Elaborar copia de seguridad**.
5. Tiene la posibilidad de elegir la unidad propuesta para guardar la copia de seguridad incremental o entrar un nuevo destino. Se recomienda guardar la copia de seguridad original y la copia incremental correspondiente en la misma unidad. Pero también hay la posibilidad de elegir cualquier otra unidad.

6. La copia de seguridad recibirá automáticamente el nombre de la fecha de su elaboración, pero también puede darle un nombre manualmente. Todas las informaciones de la copia de seguridad se guardan y se pueden ver a través de **Información sobre la copia de seguridad**.
7. Haga clic en **Abrir** y después en **Iniciar**. Se creará una copia de seguridad incremental de la copia original. El método para crear una copia de seguridad de la copia original "completa" - por ejemplo, *solamente sectores utilizados* - seguirá siendo el mismo y no se puede cambiar.

Copiar unidades

Con esta función puede copiar una unidad con todos sus datos incluidos sin crear archivos de la copia de seguridad. La unidad se guardará directamente y sin comprimirla como unidad "real" en un soporte de datos indicado.

La ventaja de copiar la unidad, en comparación con la creación de una copia de seguridad, es que usted se ahorra el "rodeo", ya que no tiene que elaborar un archivo de la copia de seguridad. Puede acceder directamente a la copia de la unidad sin tener que recuperar la unidad. Pero es cierto que la copia de la unidad requiere más memoria que una copia de seguridad.

¡Importante!

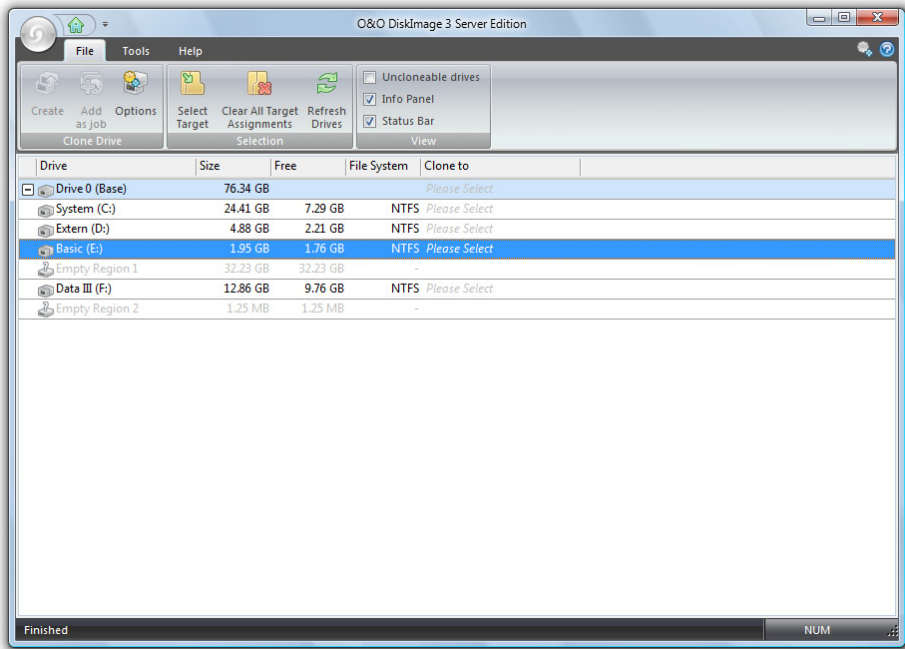
Al copiar su unidad (fuente), se sobrescribirá completamente la unidad de destino – quiere decir la ubicación de memoria de la copia. Todos los datos guardados se perderán y se remplazarán por la nueva copia. Para ello, debe guardar su copia – por ejemplo - en un disco duro externo previsto para este tipo de operaciones.

Advertencia:

Al crear una copia de la unidad debería adaptar las propiedades de la unidad de destino de acuerdo con la utilización posterior. Debe fijarse, por ejemplo, en la capacidad de arrancar de la partición del sistema.

Advertencia:

Encuentra más regulaciones adicionales bajo **Opciones de copiar**. Lea el capítulo "Opciones de copiar" para obtener más detalles.



Ventana para copiar unidades

1. Seleccione **Copiar unidad** en la página de inicio.
2. Seleccione la unidad que desea copiar de la lista.
3. Seleccione un destino para guardar la copia de la columna **Copiar hacia**.
4. Haga clic en **Iniciar la copia** y confirme sus datos.

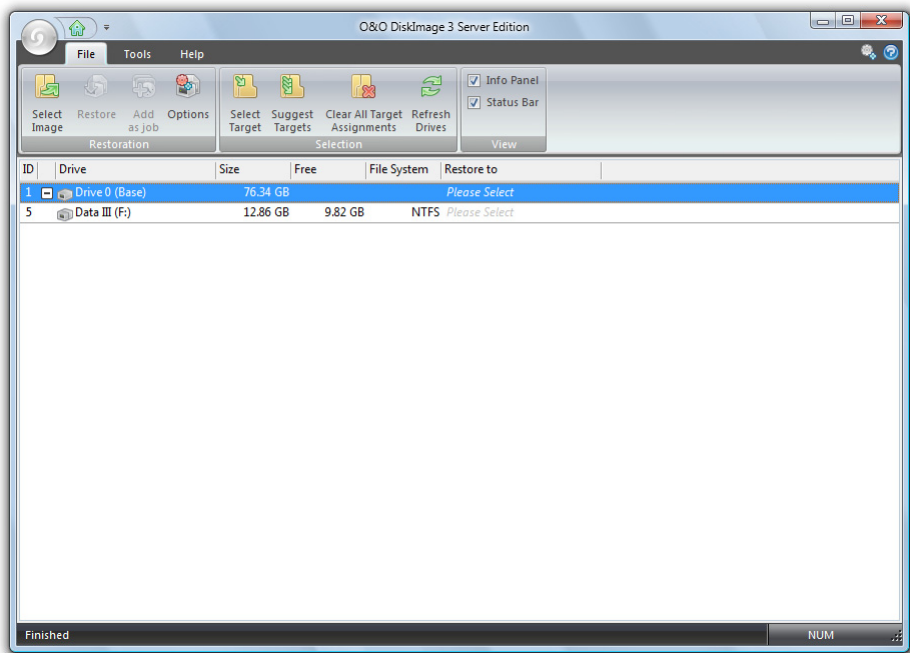
Puede "recopiar" su copia elaborada sobre la copia original de la misma manera.

Recuperar copia de seguridad

Si desea pasar una copia de seguridad existente a su ordenador, haga clic en **Recuperación** bajo la página de inicio o el menú de archivo.

Tiene la posibilidad de consultar toda la información alrededor del archivo de la copia de seguridad creado bajo **Selección de información de la copia de seguridad** y la opción **Información de la unidad** correspondiente.

Para cambiar los parámetros de las regulaciones, vaya a **Opciones de recuperación**.



Ventana para recuperar la copia de seguridad

Importante:

La copia de seguridad sobrescribe la unidad seleccionada durante el restablecimiento con los datos de la unidad guardados en la copia de seguridad. Todos los datos guardados en la unidad de destino se perderán y serán reemplazados con los de la copia de seguridad.

Advertencia:

Si recupera la copia de seguridad hacia un disco duro que no sea el original, la memoria tiene que ser mínimo igual de grande como la del disco duro original. Es importante si crea una copia de seguridad del disco duro completo.

Advertencia:

Si ha guardado su copia de seguridad en varios soportes de datos, se requerirán todos los soportes de datos para el restablecimiento. Si ha elaborado una copia de seguridad incremental, se requerirán todas las copias de seguridad incrementales creadas – empezando con la copia de seguridad “completa” original y todas las copias incrementales que se hayan elaborado posteriormente.

 **Advertencia:**

Si desea restablecer una unidad del sistema, tiene que iniciar su ordenador con el CD de arranque de O&O DiskImage y crear la copia de seguridad desde ahí.

 **Advertencia:**

El CD de inicio, previsto para ejecutar O&O DiskImage también sin sistema operativo y recuperar la partición del sistema, no viene en la edición especial.

Para la recuperación haga lo siguiente:

1. Asegúrese de que la unidad que contenga la copia de seguridad esté conectada con su ordenador.
2. Haga clic en **Seleccionar copia de seguridad**.
3. Aparecerá una ventana con la unidad y el archivo de la copia de seguridad (*.omg). Si el archivo para la copia de seguridad propuesto no corresponde con el archivo para la copia de seguridad deseado, explore sus unidades e indique una ruta del archivo de la copia de seguridad.
4. Haga clic en **Abrir**.
5. Ahora haga clic en **Elegir destino** o **Proponer destino**.
6. Elija la unidad de destino para el archivo de la copia de seguridad. Tiene la posibilidad de reemplazar una unidad existente o crear una unidad nueva, por ejemplo, en un sector vacío.
7. Ahora haga clic en **Recuperar copia de seguridad**.
8. Haga clic en **Iniciar** en la ventana principal del programa. El archivo de la copia de seguridad ahora será transmitido al ordenador.